

4.2. Спецификация

Спецификация КОМПАС-3D может быть связана или не связана с другими КОМПАС-документами (сборками, чертежами, деталями).

Если спецификация **не связана с другими документами**, то создание объектов спецификации и ввод данных в них выполняются вручную. Изменение данных, если оно требуется, тоже производится вручную путем редактирования объектов спецификации.

Если спецификация **связана с другими документами**, то основной массив объектов в ней формируется **автоматически** – на основе сведений, имеющих в этих документах. Изменение этих сведений также автоматически передается в спецификацию. В обратном направлении, т.е. из спецификации в связанные с ней документы, передаются номера позиций. В спецификации, связанной с другим документами, можно создавать новые объекты вручную. Это никак не влияет на связанные с ней документы.

При работе со сборкой можно создавать и редактировать списки связанных с ней чертежей и спецификаций. При работе с чертежом доступно формирование списка связанных с ним спецификаций.

С помощью этих списков можно быстро открыть связанную с текущим документом спецификацию или чертеж, не разыскивая нужный файл на диске.

Документы включаются в списки автоматически в следующих случаях:

- спецификация, созданная с помощью команды «Создать спецификацию по документу», а также спецификация, созданная обычным образом, к которой затем вручную был подключен документ, вносится в список спецификаций, связанных с этим документом,

- чертеж модели, созданный с помощью команды «Создать чертеж по модели», вносится в список чертежей, связанных с этой моделью.

Для создания спецификации сборочной единицы Клапан предохранительный надо выбрать команду «Создать спецификацию по документу» (рис. 16).

- **Управление – Спецификация – Создать спецификацию по документу**

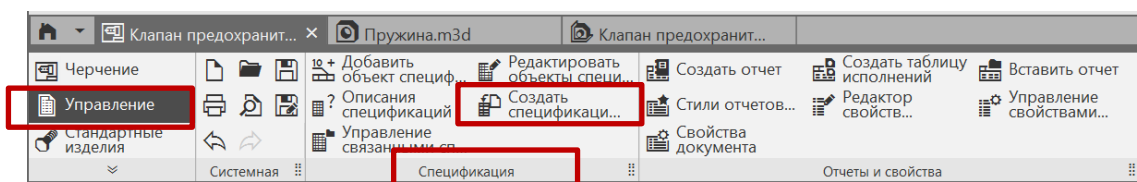


Рис.16 Команда «Создать спецификацию по документу»

Автоматически в спецификации отобразятся все компоненты сборки, созданные на предыдущих этапах (рис. 17).

Обозначение	Наименование	Кол-во	Примечание
<i>Детали</i>			
1 БИГЕ.ХХХХХХ.001	Тарель	1	
2 БИГЕ.ХХХХХХ.002	Прокладка	2	
3 БИГЕ.ХХХХХХ.003	Клапан	1	
4 БИГЕ.ХХХХХХ.004	Крышка	1	
5 БИГЕ.ХХХХХХ.005	Стакан	1	
6 БИГЕ.ХХХХХХ.006	Пружина	1	
7 БИГЕ.ХХХХХХ.007	Корпус	1	
<i>Стандартные изделия</i>			
10	Гайка М10-6Н/С16/ГОСТ 5927-70	1	
11	Шайба С.10.37 ГОСТ 11374-78	1	
12	Валок шестигранной резьбы ГОСТ 102407-М10 1.63	1	

Рис. 17 Результат команды «Создать спецификацию по документу»

Для добавления раздела **Документация** в спецификацию использовать команду:

- **Объекты – Добавить раздел** (рис. 18, 19).

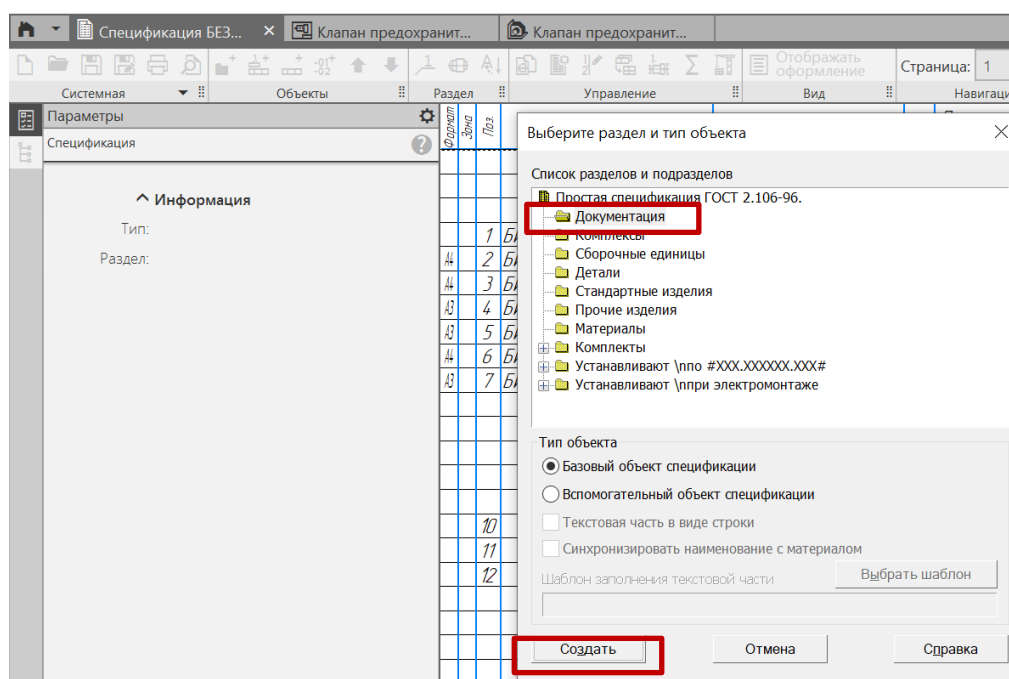


Рис. 18 Выбор раздела «Документация»

Раздел **Документация** отразится в созданной спецификации:

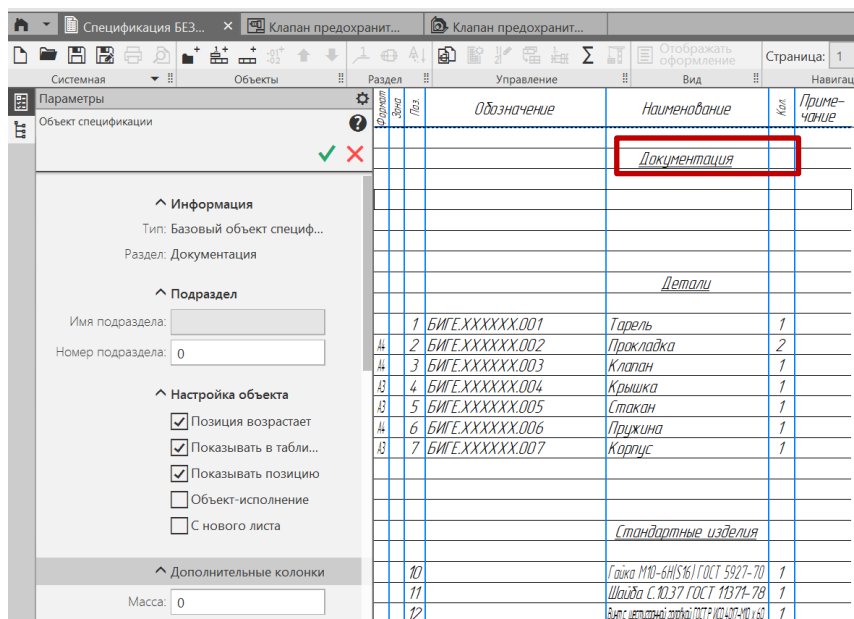


Рис. 19 Добавление раздела «Документация» в спецификацию

В раздел «Документация» вносят документы, составляющие основной комплект конструкторских документов специфицируемого изделия. Для сборочной единицы Клапан предохранительный в раздел «Документация» необходимо внести только наименования документа «Сборочный чертеж».

- **Дерево документа – Параметры – Документы – Добавить документ +** – указать файл сборочного чертежа (рис. 20).

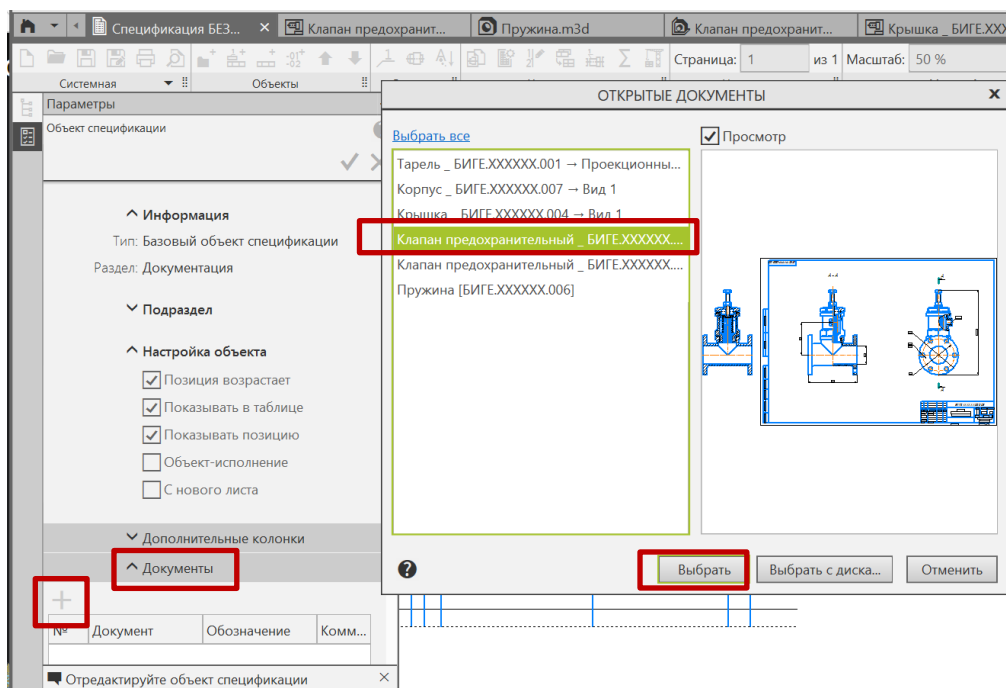


Рис. 20 Команда «Добавить документ»

В результате все данные основной надписи сборочного чертежа будут скопированы в строку спецификации (рис. 21).

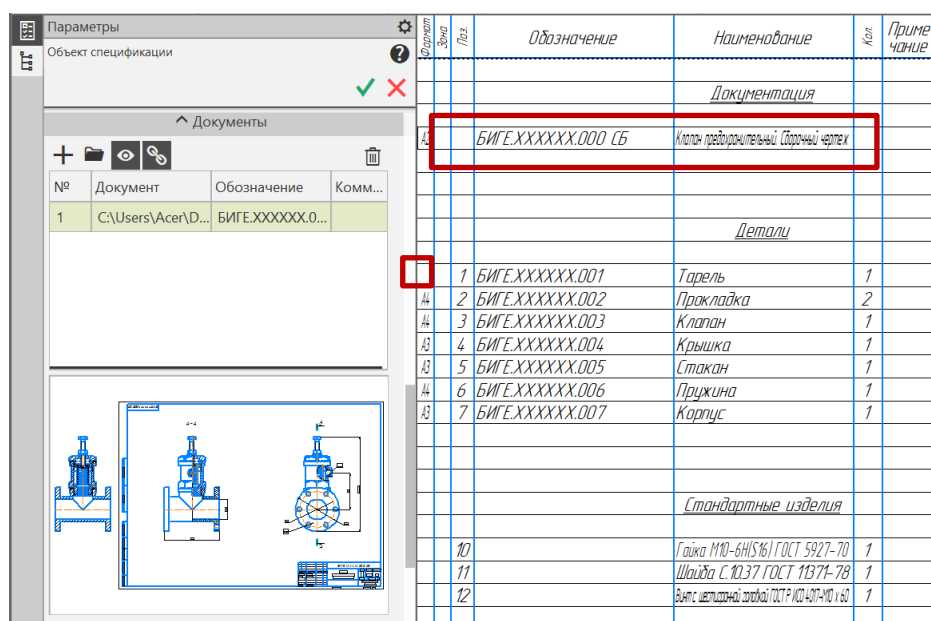


Рис. 21 Результат команды «Добавить документ»

При отсутствии информации в графе Формат (например, на рис. 21 отсутствует формат чертежа детали Тарель. Это могло произойти после редактирования модели или чертежа) нужно включить команду «Управление связанными чертежами» в панели «Чертеж» и в окне параметры добавить в список документов уже созданный чертеж детали (рис. 22).

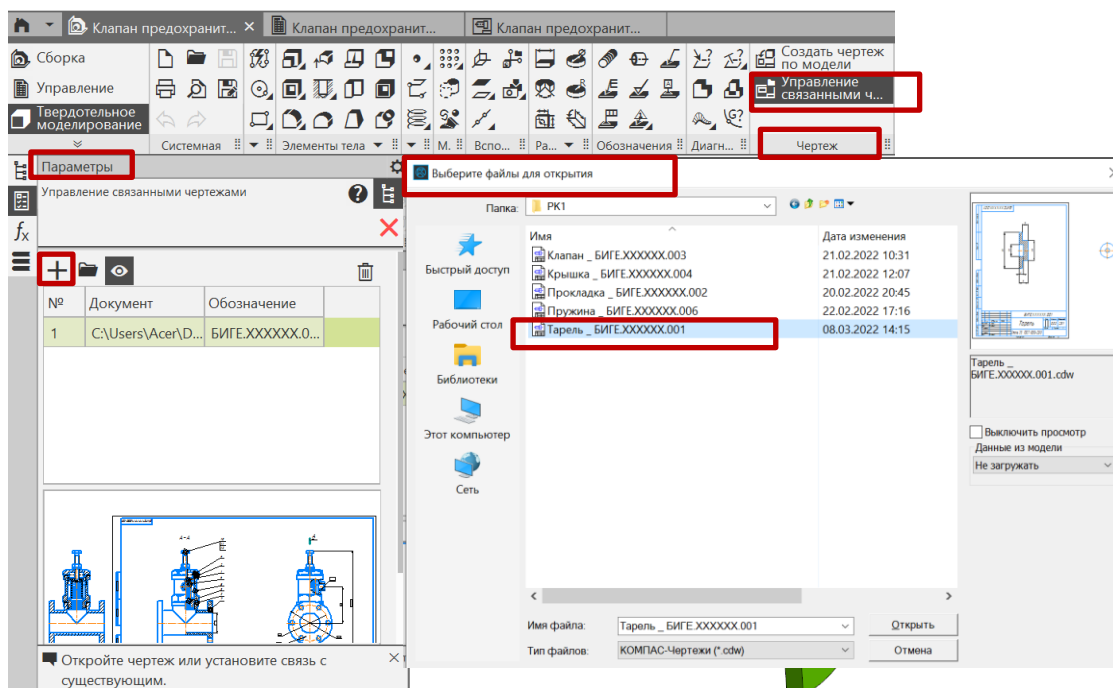


Рис. 22 Команда «Управление связанными чертежами»

Во время работы команды «Управление связанными чертежами» доступны следующие действия:

+ Добавление чертежа/спецификации в список.

Для этого выбрать «Добавить документ». В появившемся диалоге выбора файлов указать файл документа, который требуется добавить в список. После этого в таблице появится новая строка с данными из добавленного документа (рис. 23).

Открыть любой из связанных с документом чертежей/спецификаций.

Для этого выделите строку нужного документа в таблице и выбрать «Редактировать в окне». Выбранный документ будет открыт на отдельной вкладке.

Отключить/включить показ миниатюр связанных с документом чертежей/спецификаций.

Удалить чертеж/спецификацию из списка связанных с документом.

Для этого выделить в таблице строку документа, который должен быть удален. Затем выбрать «Удалить». Строка документа исчезнет из таблицы.

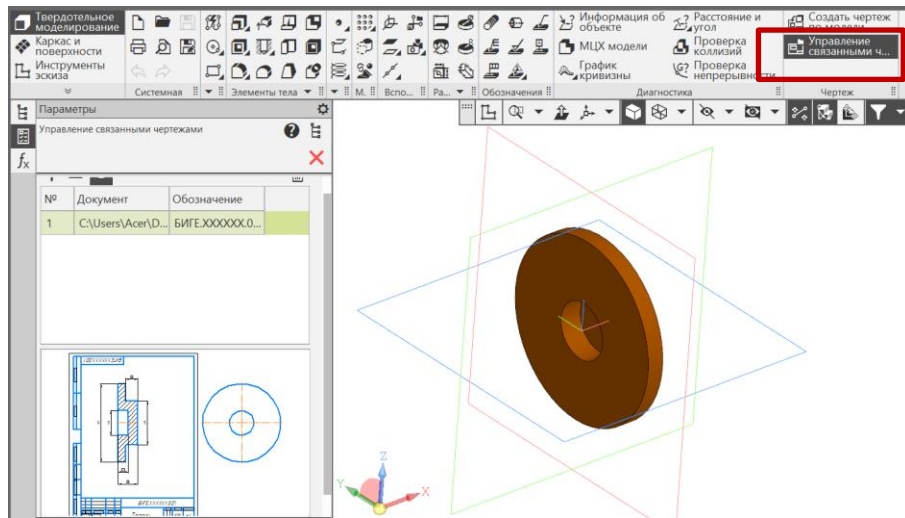


Рис. 23 Добавление чертежа/спецификации в список

В спецификации отразился формат чертежа Тарели (рис. 24).

Формат	Зона	Часть	Обозначение	Наименование	Кол.	Примечание
				Детали		
1			БИГЕ.ХХХХХХ.001	Тарель	1	
2			БИГЕ.ХХХХХХ.002	Правладка	2	
3			БИГЕ.ХХХХХХ.003	Клапан	1	
4			БИГЕ.ХХХХХХ.004	Крышка	1	

Рис. 24 Формат чертежа детали Тарель добавлен в графу Формат

Для настройки параметров спецификации надо выбрать на панели «Управление» команду «Настройка спецификации» (рис. 25):

- **Управление – Настройка спецификации**

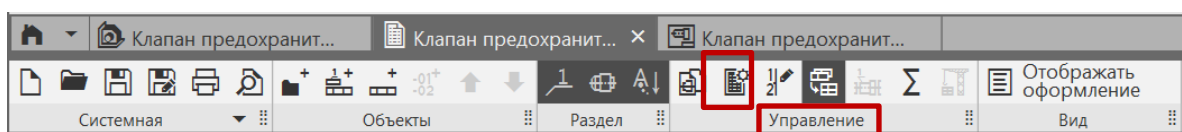


Рис. 25 Настройка спецификации

После вызова команды на экране отобразится диалог (рис. 26), с помощью которого можно настроить параметры, не требующие смены бланка спецификации и изменения структуры ее объектов.

Резервные строки предназначены для внесения последующих изменений в напечатанную спецификацию. В каждом разделе автоматически создается несколько резервных строк, которые всегда располагаются в конце раздела. Наличие пустых и резервных строк определяется ГОСТ 2.106–2019 пункт 3.18: После каждого раздела спецификации допускается оставлять несколько свободных строк для дополнительных записей (в зависимости от стадии разработки, объема записей и т.п.). Допускается резервировать и номера позиций, которые проставляют в спецификацию при заполнении резервных строк.

После сокращения или увеличения количества резервных строк нарушается сквозная нумерация объектов, так как для каждой резервной строки зарезервирован свой номер позиций.

Для изменения количества резервных строк в разделах в диалоговом окне «Настройка спецификации» выбрать команду «Разделы» (см. рис. 26).

Из предложенного списка разделов выбрать нужный раздел и указать количество резервных строк. Для раздела «Документация» выбрана одна резервная строка, для раздела «Детали» две строки (рис. 27).

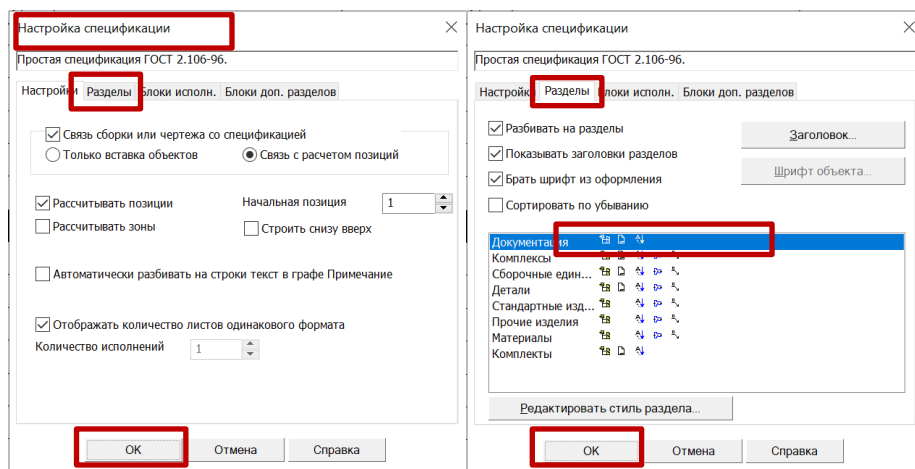


Рис. 26 Выбор разделов

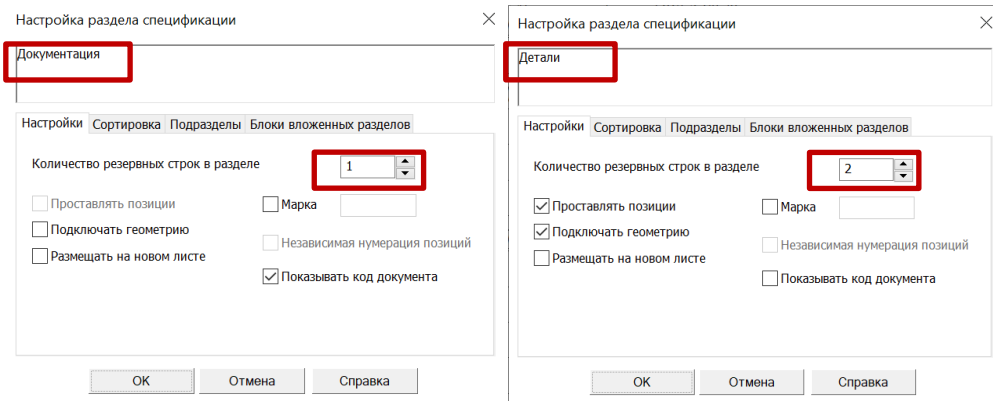


Рис. 27 Выбор количества резервных строк в разделах

- Вид – Отображать оформление (рис. 28).

Вид	Вид	Лист	Обозначение	Наименование	Кол	Примечание	
Лист документа				Документация			
	И1		БИГЕ.ХХХХХХ.000 СБ	Сборочный чертеж			
Справочник				Детали			
	И4	1	БИГЕ.ХХХХХХ.001	Тарель	1		
	И4	2	БИГЕ.ХХХХХХ.002	Правка	2		
	И4	3	БИГЕ.ХХХХХХ.003	Клапан	1		
	И4	4	БИГЕ.ХХХХХХ.004	Крышка	1		
	И4	5	БИГЕ.ХХХХХХ.005	Станок	1		
	И4	6	БИГЕ.ХХХХХХ.006	Пружина	1		
Лист и блок				Стандартные изделия			
		10		Гайка М10-6H5/61 ГОСТ 5921-70	1		
		11		Шайба С.1037 ГОСТ 1974-78	1		
Блок и лист				Выс. восточной шайбы ПЭТ 140-017-01-01	1		
Лист и блок	Лист	Лист	БИГЕ.ХХХХХХ.000			Лист	Лист
	Размер	Итого	Клапан			Лист	Лист
	Лист	Лист				Лист	Лист
	Лист	Лист	Клапан предохранительный			Лист	Лист
	Лист	Лист				Лист	Лист
Лист	Лист	Копировать			Лист	Лист	

Рис. 28 Результат команды «Отображать оформление»